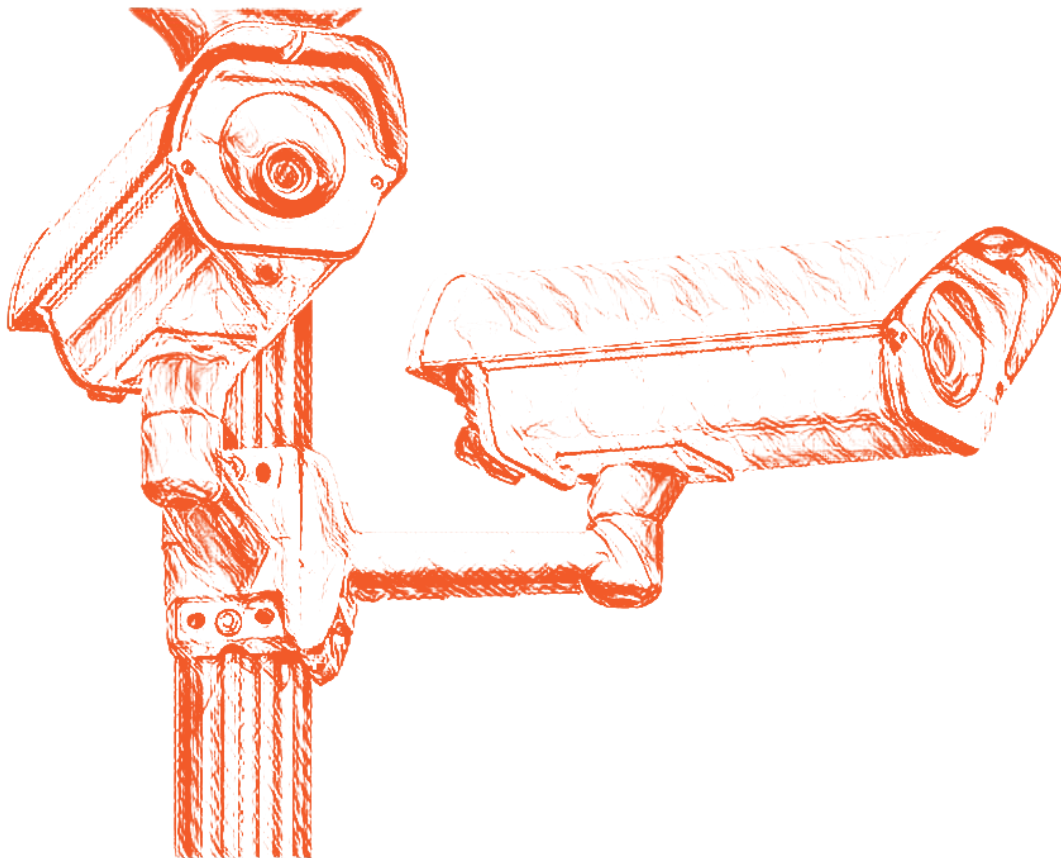


RAPPORT

10-11-2021



Onderzoek naar cameratoezicht

Poeldijkstraat

Inhoud

- 3** Introductie
- 4** Methode
- 5** Resultaten & Analyse
- 10** Conclusie

Introductie

De afgelopen jaren zijn er een aantal veiligheidsincidenten geweest bij studentenhuysvesting in Amsterdam. Een van de bekendere voorbeelden is de Spinozacampus, waar met enige regelmaat schoten gelost werden. Dit is onacceptabel en hierom pleit ASVA dan ook voor het inzetten van camera's bij studentencomplexen. Het is uit deze achtergrond dat ASVA onderzocht heeft wat de meningen van bewoners van studentencomplexen zijn over het plaatsen van camera's.

Eerder heeft ASVA studentenunie onderzoek gedaan naar studentencomplexen waar zowel veiligheidsincidenten hebben plaatsgevonden én waar geen camera's zijn. Dit roept de vraag op of dit een algemeen vertegenwoordigd beeld geeft van hoe studenten in Amsterdam denken over cameratoezicht. ASVA studentenunie wilde hierom onderzoek doen naar het draagvlak van cameratoezicht in veilige studentencomplexen waar tot nu toe geen incidenten zijn geweest en waar camera's al aanwezig zijn.

Het studentencomplex bij de Poeldijkstraat, een nieuw complex waar dit jaar studenten voor het eerst in zijn gekomen, leek een ideale plek om nieuw onderzoek te doen. Het complex heeft cameratoezicht in het trappenhuis en bij de liften. ASVA deed daar over een periode van een maand onderzoek.

Methode

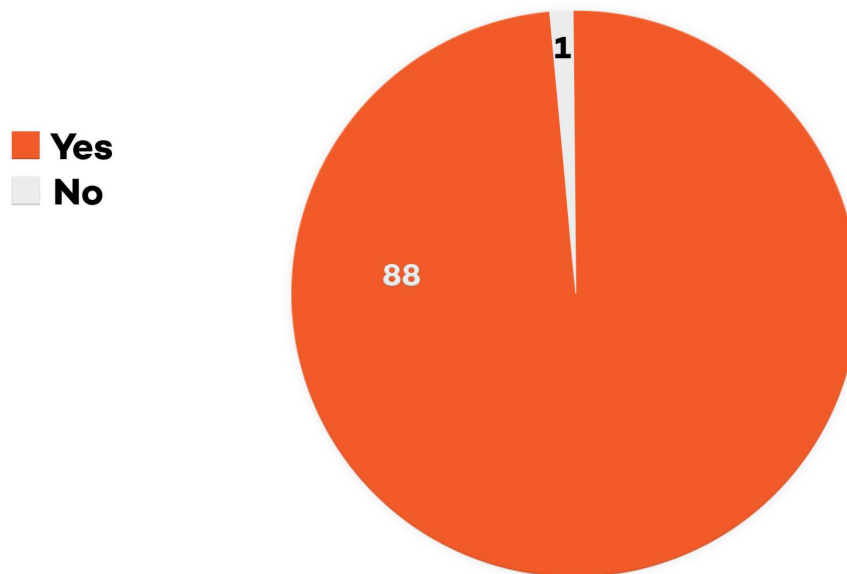
Het onderzoek is uitgezet in een enquête bestaande uit een aantal vragen die overeen komen met vragen die eerder zijn gesteld aan bewoners van de Spinozacampus door ASVA in 2019. Er is gekozen voor dezelfde vraagstelling zodat de resultaten het best vergeleken kunnen worden. De enquête bestaat uit de volgende vragen:

- Q1 - Do you live in the Poeldijkstraatcomplex of DeKey?
- Q2 - Which country are you from?
- Q3 - Did you know there were camera's at your complex?
- Q4 - What do you think of that there are camera's at your complex?
- Q5 - What kind of impact do you think the camera's have made?
- Q6 - Do you have any other thoughts of the camera's at the Poeldijkstraat?

Er wonen 500 studenten op het complex van de Poeldijkstraat, die zijn benaderd door te flyeren op de campus en door een algemene mail te versturen via De Key. Hiermee zijn 89 respondenten bereikt, die een goede vertegenwoordiging zijn van de bewoners.

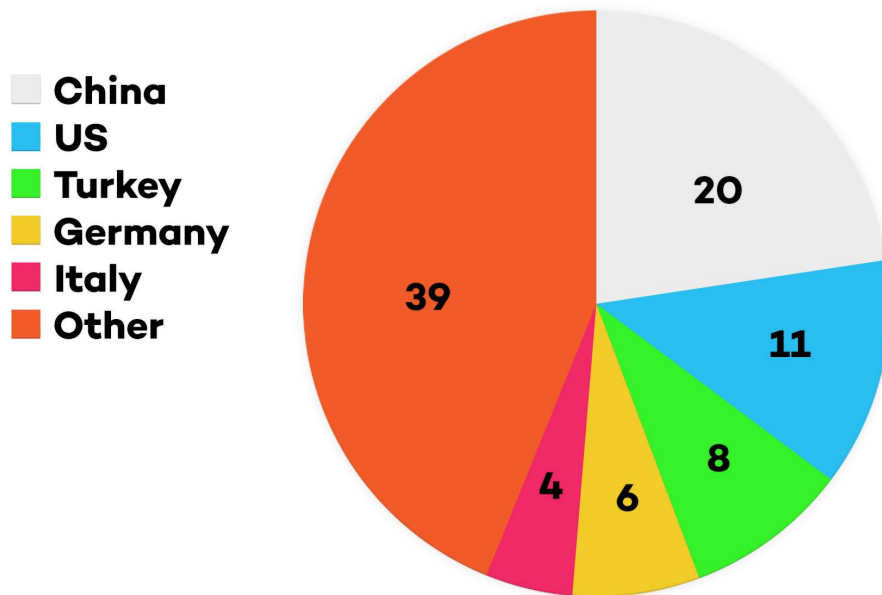
Resultaten & Analyse

Q1 - Do you live in the Poeldijkstraatcomplex of DeKey? (N=89)



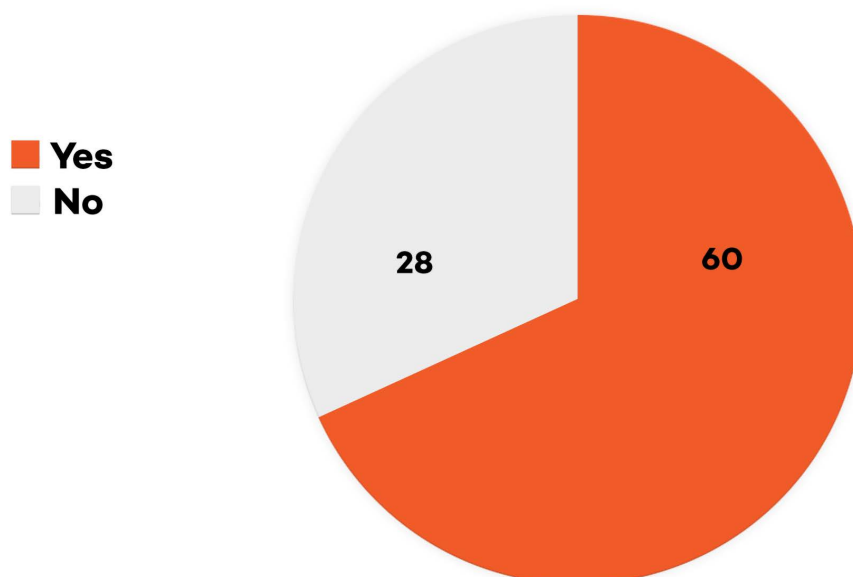
Zoals verwacht woont de grote meerderheid van de respondenten op het Poeldijkstraatcomplex, de antwoorden van de persoon die niet woonachtig is aan de Poeldijkstraat zijn niet meegenomen in de rest van de resultaten.

Q2 - Which country are you from?



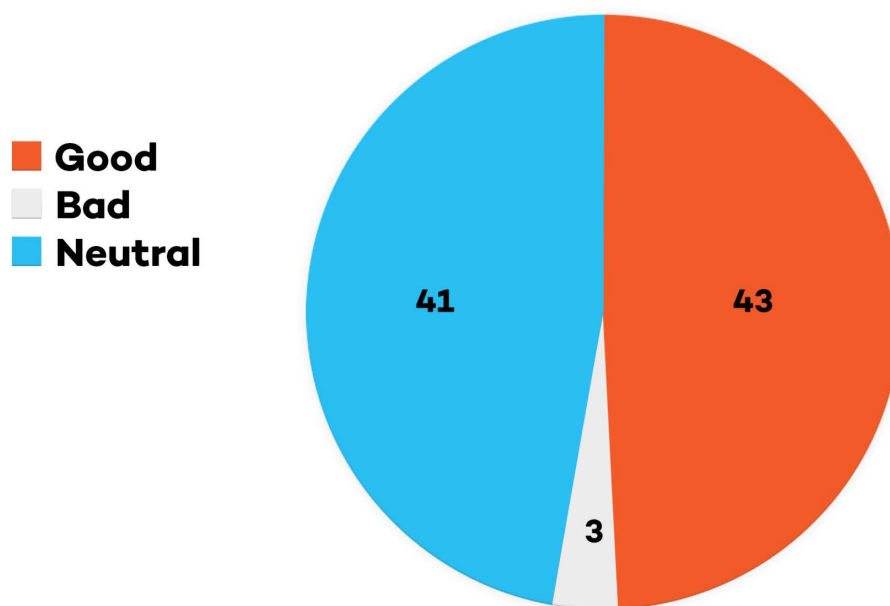
De bewoners van het complex op de Poeldijkstraat zijn divers, met verschillende nationaliteiten. Dat is ook terug te zien in de resultaten. Hoewel een deel van de studenten komt uit landen waar cameragebruik veel meer wijdverspreid is, is dat niet van substantiële invloed op de resultaten. De verschillende nationaliteiten hebben zeer vergelijkbare resultaten in vergelijking met de hele groep.

Q3 - Did you know there were camera's at your complex?



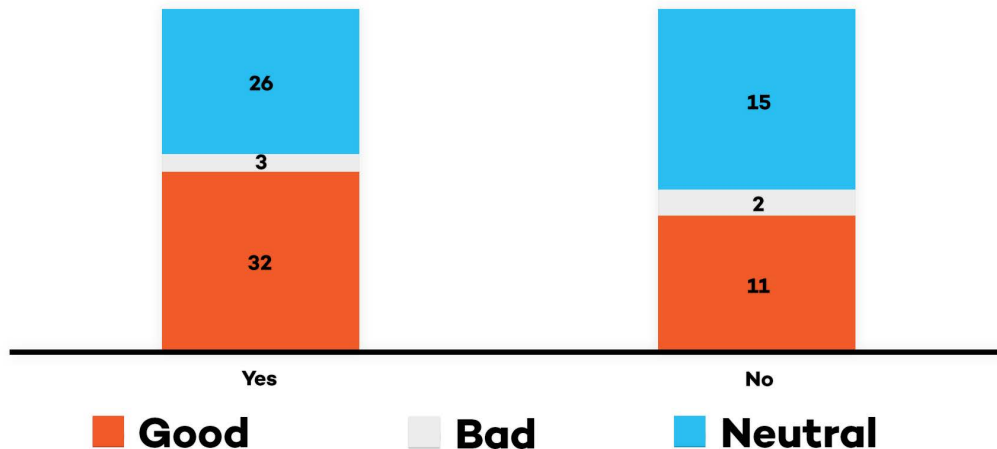
Ondanks dat de respondenten nog maar kort op het complex wonen is het de meeste bewoners opgevallen dat er camera's zijn in het complex, 2/3^e geeft aan te weten dat ze kennis hebben over camera's in het complex. Toch is een groep van 1/3^e die er niet van weet alsnog tamelijk hoog.

Q4 - What do you think of that there are camera's at your complex?



Net iets minder dan de helft van de respondenten vindt de camera's positief, drie mensen vinden de camera's negatief en de rest zit er 'neutraal' in. Dat is vrij sterke steun voor camera's in een complex waar nog geen veiligheidsincident heeft plaatsgevonden. Ter vergelijking: op de Spinozacampus steunt meer dan 80% van de ondervraagde studenten de komst van cameratoezicht.

Sentiment over camera's naar verdeling over kennis



Ook als je de steun verdeelt over of de bewoners wel of niet wisten dat er camera's waren veranderen de verhoudingen weinig. De respondenten met geen kennis over de camera's zijn meer geneigd om neutraal te zijn en cameratoezicht minder vaak te steunen.

Deze neutraliteit is niet uit onverschilligheid, zoals zichtbaar wordt in de volgende onderwerpen.

What kind of impact do you think the camera's have made? (N=88)



Een belangrijke vraag die we stellen is wat voor *impact* deze camera's zouden hebben gemaakt. Hierbij kon je één antwoord kiezen. Bewoners met een positief en neutraal sentiment denken dat de camera's impact hebben gemaakt op de veiligheid van het studentencomplex.

Een hoop respondenten ervoeren de aanwezigheid van cameratoezicht als positief en impactvol. Toch was er een groep respondenten die enkele vragen en onduidelijkheden over de placering van van cameratoezicht had. De vragen kwamen vooral van bewoners met een neutraal sentiment, maar ook van bewoners met een positief sentiment. Voorts een paar voorbeelden uit het onderzoek.

Where are the cameras located? Depending on the location, my stance might change.

Although having cameras increases the safety level in this complex, however it can be uncomfortable knowing there are cameras watching all the time. I do like having some privacy, I am not saying there should be no cameras, but maybe fewer cameras are better.

Cameras although useful for recording everything as proof. Should be kept at a minimum to ensure privacy. I dont want to be tracked till my door. But i am okay with it being at entrances amd exits.

They seem to be anywhere, at times is daunting

Conclusie

Vrijwel de helft van de internationale studenten wonend op het studentencomplex aan de Poeldijkstraat ziet cameratoezicht in een positief daglicht. Daarbij komt dat er ook een groot deel de impact van de camera's als positief ervaart en dus de placering zinvol vindt. Ook is er een groep die vragen stelt over de camera's, zoals waar ze gepositioneerd zijn en het functioneren van het toezicht.

De resultaten van dit onderzoek laten zien dat studenten in verschillende omstandigheden het voordeel van cameratoezicht zien, ook als het complex geen verleden heeft met veiligheidsincidenten zoals dat van de Spinozacampus heeft. Toch is er een grote groep bewoners met een neutrale mening over cameratoezicht, die wel de voordelen ziet van de aanwezigheid van cameratoezicht maar hier kritische vragen over stelt. ASVA beveelt dan ook aan om met bewoners in gesprek te gaan over dit onderwerp en om goede voorlichting aan bewoners te geven over het plaatsen van cameratoezicht. Dit zal toekomstige vragen voorkomen.